



**Natura 2000-handleplan 2016–2021**

**Blåbjerg Egekrat, Lyngbos Hede og  
Hennegårds Klitter**

**Natura 2000-område nr. 83  
Habitatområde H72**

**Titel:**

Natura 2000-handleplan 2016-2021  
Blåbjerg Egekrat, Lyngbos Hede og Hennegårds Klitter  
Natura 2000-område nr. 83  
Habitatområde H72

**Udgivere:**

Varde Kommune

**År:**

2017

**Forsidefoto:**

Hennegårds Klitter, Foto: Varde Kommune

**Kort:**

© Styrelsen for Dataforsyning og Effektivisering, © Varde Kommune,

Må citeres med kildeangivelse.



**Varde  
Kommune**

## Indholdsfortegnelse

Resumé.....	4
Baggrund .....	5
Redegørelse for gennemførelse af seneste handleplan .....	7
Behov for indsatser.....	8
Indsatser fordelt på aktør .....	8
Prioritering af den forventede indsats.....	9
Forventede initiativer og plan for interessentinddragelse .....	9
Bilag 1: Resumé af offentlige lodsejeres drifts- og plejeplaner.....	10
Bilag 2: Indsatsprogram af den statslige Natura 2000-plan.....	13
Bilag 3: Naturtyper og arter på udpegningsgrundlag .....	14
Bilag 4: Kortbilag .....	15

## Resumé

Handleplanen for habitatområde nr. 72 "*Blåbjerg Egekrat, Lyngbos Hede og Hennegårds Klitter*" beskriver den indsats, der skal igangsættes i Natura 2000-området inden udgangen af 2021.

Målet er at bevare og fremme de naturtyper og arter, som området er udpeget for at beskytte. Der vil i særlig grad skulle ske en indsats for naturtyperne grå/grøn klit og klithede.

Indsatsen udføres af lodsejere i området og gennemføres i videst muligt omfang gennem frivillige aftaler. Der findes blandt andet en række tilskudsordninger, som kan søges gennem Landbrugs- og Fiskeristyrelsen.

## Baggrund

Miljø- og Fødevareministeriet har udarbejdet Natura 2000-planer for de 252 udpegede beskyttelsesområder, som indgår i den danske del af det europæiske Natura 2000-netværk. Planerne beskriver målene for det enkelte beskyttelsesområde og fastlægger de indsatser, der skal ske inden for planperioden 2016–2021. Natura 2000-planerne kan ses på [ministeriets hjemmeside](#).

Ud fra Natura 2000-planerne har kommunerne udarbejdet kommunale handleplaner, som skal medvirke til at gennemføre Natura 2000-planerne for de enkelte områder. Denne handleplan er udarbejdet af Varde Kommune på grundlag af Natura 2000-plan for habitatområde nr. 72 *Blåbjerg Egekrat, Lyngbos Hede og Hennegårds Klitter*.

Hver kommune er ansvarlig for de dele af handleplanen, der vedrører kommunens geografiske område på land og kystnære områder. Planlægningen for de skovbevoksede, fredskovspligtige arealer varetages dog af Miljøstyrelsen og gennemføres hvert 12. år. Skovhandleplaner 2010-21 gælder således fortsat. Kommunerne og Miljøstyrelsen er hver især ansvarlige for, at handleplanerne gennemføres inden udgangen af år 2021.

Offentlige lodsejere, som ejer arealer i Natura 2000-område, kan vælge at gennemføre Natura 2000-planen direkte i egne drifts- og plejeplaner. Naturstyrelsen ønsker selv at udarbejde drifts- og plejeplaner for egne arealer, og resuméer af disse planer kan ses i bilag 1. Herudover indgår denne drifts- og plejeplanlægning for offentlige arealer kun i handleplanens afsnit vedrørende redegørelse for gennemførelse af seneste handleplan og indsatser fordelt på aktør.

Den lovgivningsmæssige baggrund for handleplanerne findes i miljømålsloven (lovbekendtgørelse nr. 119 af 26. januar 2017), bekendtgørelse om kommunalbestyrelsernes Natura 2000-handleplaner (bekendtgørelse nr. 944 af 27. juni 2016) og bekendtgørelse om tilvejebringelse af Natura 2000-skovplanlægning (bekendtgørelse nr. 946 af 27. juni 2016).

Den kommunale handleplan skal ifølge lovgivningen indeholde:

- En prioritering af kommunalbestyrelsens forventede forvaltningsindsats i planperioden på baggrund af en opgørelse af behovet for konkrete forvaltningstiltag
- De forventede initiativer, som kommunalbestyrelsen vil tage for at gennemføre Natura 2000-planen, herunder en plan for interessentinddragelse.
- En oversigt over fordelingen af indsatsen mellem kommunale myndigheder, Miljø- og Fødevareministeriet og offentlige lodsejere.
- En redegørelse for gennemførelsen af handleplanen for den forudgående 6 års periode, der gør det muligt at vurdere, i hvilket omfang Natura 2000-planen for den forudgående periode er gennemført.

Handleplanen skal være så konkret, at dens gennemførelse kan vurderes. Dog må handleplanen ikke foregribe det præcise indhold af de aftaler eller afgørelser, der træffes i forhold til den enkelte lodsejer i forbindelse med gennemførelsen af handleplanen.

Den kommunale Natura 2000-handleplan er som udgangspunkt omfattet af krav om miljøvurdering i henhold til lov om miljøvurdering af planer og programmer (lovbekendtgørelse nr. 1533 af 10. december 2015). Varde Kommune har screenet planens indhold. Det vurderes ikke, at planen vil få en negativ indvirkning på miljøet, og derfor har kommunen truffet afgørelse om, at der ikke skal foretages en udvidet miljøvurdering. Afgørelsen er truffet i henhold til § 4, stk. 4, i miljøvurderingsloven.

Derudover bemærkes det, at der for samtlige statslige Natura 2000-planer er foretaget en strategisk miljøvurdering. De udarbejdede kommunale Natura 2000-handleplaner har et indhold, der ikke adskiller sig fra de oplysninger, som allerede er givet i de miljøvurderede Natura 2000-planer. Handleplanerne sætter ikke nye rammer for fremtidige anlægstilladelser og vil ikke kunne påvirke internationalt udpegede naturbeskyttelsesområder væsentligt.

## Redegørelse for gennemførelse af seneste handleplan

De kommunale handleplaner for første planperiode har været gældende siden udgangen af 2012. Kommunen har i den mellemliggende periode arbejdet for at gennemføre den indsats, der blev beskrevet i Natura 2000-handleplanen for planperioden 2010-2015.

Nedenstående tabeller viser en oversigt over de realiserede, påbegyndte og planlagte projekter inden for Natura 2000-området.

Der er ikke iværksat Life-projekter inden for den berørte del af Natura 2000-området.

**Tabel 1. Følgende projekter er finansieret via kommunernes egne midler eller DUT-midler:**

Indsats	Tiltag og ejerforhold
Forberedelse til pleje og sammenbinding af naturtyper	Der er gennemført en Biologisk forundersøgelse af det fredede område: "Hennegårds Klitter" på ca. 64 ha.

Denne handleplan omfatter ikke Naturstyrelsens arealer, men for overblikkets skyld er nedenfor indsat den status for indsatsen, som fremgår af [Naturstyrelsens Natura 2000-plejeplan for området](#):

Plejeplanen for 1. planperiode omfattede 5 plejetiltag af hensyn til lysåbne naturtyper hvilket blandt andet omfattede afgræsning, afbrænding og tørveskrælning.

Naturstyrelsen har gennemført en evaluering i form af en statusopgørelse og overvejelser om hvilke erfaringer, der kan drages af første planperiode. Med baggrund i denne evaluering kan Naturstyrelsen konkludere, at de planlagte indsatser er gennemført i plejeperioden for Naturstyrelsens arealer og at disse indsatser har bidraget positivt til opfyldelse af Natura 2000-planens målsætninger.

**Tabel b: Status for gennemførelse af plejeplanens mål for 1. planperiode 2009-2015.**

Gennemførte indsatser (antal)	71	Gennemførte indsatser (areal)	666 ha	>99 %
Ikke-gennemførte indsatser (antal)	1	Ikke-gennemførte indsatser (areal)	2 ha	<1 %

**Tabel c: Oversigt over konkrete indsatser der ikke er gennemført med begrundelse**

Natur type	Naturtype navn	Plejemål	Plejetiltag	ha	Begrundelse for manglende gennemførelse
2140	Klithede	Plejetiltag	Tørveskrælning	2	Afventer kommunal tilladelse, gennemføres i 2. planperiode.

## Behov for indsatser

Natura 2000-planen for habitatområde nr. 72 *Blåbjerg Egekrat, Lyngbos Hede og Hennegårds Klitter*, beskriver de konkrete mål for indsatsen. Indsatsprogrammet for den statslige Natura 2000-plan kan ses i bilag 2, mens naturtyper og arter på udpegningsgrundlag fremgår af bilag 3. På baggrund af dette har kommunen vurderet, at der er behov for nedenstående konkrete forvaltningstiltag. Hvor handleplanen for planperioden 2010-2015 ikke er gennemført i sin helhed, indgår den udestående indsats i opgørelsen over behovet for konkrete forvaltningstiltag.

Opgørelsen af behov for indsatser omfatter ikke arealer ejet af, da styrelsen som offentlig lodsejer har udarbejdet plejeplan for egne arealer. Resuméer af plejeplanen fremgår af bilag 1.

**Tabel 2. Behov for forvaltningstiltag for naturtyperne\***

Forventede metoder og forvaltningstiltag	Skøn over omfanget af:		
	Igangværende indsats	Behov for ny indsats	Samlet indsats
Rydning af uønsket opvækst	-	op til 2 ha	op til 2 ha
Græsning eller høslæt	-	op til 54 ha	op til 54 ha
Hedepleje	-	op til 35 ha	op til 35 ha
Bekæmpelse af invasive arter	-	op til 2 ha	op til 2 ha

\* Omfatter ikke offentlige arealer, hvor ejeren gennemfører Natura 2000-planen i egne drifts- og plejeplaner. Se bilag 1.

## Indsatser fordelt på aktør

Det vurderes, at der ikke er behov for en nærmere fordeling af indsatserne i Natura 2000-planen for 2016-2021 mellem Varde Kommune og Naturstyrelsen for de enkelte retningslinjer i Natura 2000-planens indsatsprogram.

Kommunen og Naturstyrelsen løfter hver især indsatserne inden for eget geografiske og ressortmæssige ansvarsområde i forbindelse med de konkrete forekomster af naturtyper og levesteder for arter.

Resumé af Naturstyrelsens drifts- og plejeplan med angivelser af kortlagte naturtyper og artsforekomster fremgår af bilag 1, arealangivelser for kortlagte naturtyper for Varde Kommune fremgår af bilag 3, og kort over den geografiske fordeling inden for kommunalt ressort og arealer omfattet af offentlige lodsejeres drifts- og plejeplaner fremgår af bilag 4.



## Prioritering af den forventede indsats

Natura 2000-planerne 2016-2021 har fokus på:

- Sikring af naturpleje
- Færdiggørelse og sikring af indsats fra planperioden 2009-2015
- Sammenhæng i naturen
- Levesteder for ynglefugle og bekæmpelse af invasive arter.

Prioriteringen af den forventede forvaltningsindsats i planperioden skal ske på baggrund af opgørelsen af behovet for konkrete forvaltningstiltag (se tabel 2). Den nedenstående prioritering vil således afspejle den forventede tidsfølge af indsatsen i forbindelse med de konkrete forvaltningstiltag.

Det prioriteres at arbejde for at sikre pleje af kortlagte lysåbne habitatnaturtyper. Der vil være tale om indsatser som græsning, slåning og rydning af vedplanter eller invasive arter for alle lysåbne naturtyper, afbrænding af heder samt etablering af optimale vandstandsforhold for våde naturtyper.

## Forventede initiativer og plan for interessentinddragelse

Det er Varde Kommunes hensigt at planlægge og udføre projekterne som vist i tabel 3, og i den forbindelse tager kommunen en række initiativer for at inddrage lodsejere og andre interessenter i projekterne.

**Tabel 3 viser kommunens plan for interessentinddragelse, men der kan ske ændringer hvis det ønskes af lodsejerne, eller hvis andre forhold taler for det. Den gældende tidsplan kan altid ses på kommunens hjemmeside.**

Projekt navn	Initiativ	Tidsplan
Dialog med det Grønne Råd	Varde Kommunes Grønne Råd afholder møde 3-4 gange årligt med deltagelse af en række interesseorganisationer.	Hele planperioden
Naturpleje i den grønne klit ved Hennegårds Klitter.	Der undersøges mulighed for at pleje kortlagte naturtyper i samarbejde med berørte lodsejere.	Fra 2016
Pleje af klitområder nord for Strandvejen	Der undersøges mulighed for at pleje kortlagte naturtyper i samarbejde med berørte lodsejere.	Fra 2016

Projekterne gennemføres ved frivillige aftaler, og derfor er det i mange tilfælde ikke på nuværende tidspunkt muligt at beskrive hvornår projekterne fysik bliver udført. Kommunen vil i hvert enkelt tilfælde sørge for, at relevante interessenter bliver inddraget.

## Bilag 1: Resumé af offentlige lodsejeres drifts- og plejeplaner

### Resumé af plejeplan for Naturstyrelsens arealer i Natura 2000-område N83 Blåbjerg Egekrat

Området består af de store klit- og hedeområder nord for Henne i Varde Kommune. Størstedelen, ca. 86 %, af området er statsejet (593 ha). De store fredede klitheder, Lyngbos Hede og Hennegårds Klitter, er sammen med Blåbjerg Egekrat centrale elementer i området. I Blåbjerg Plantage findes klitten "Blåbjerg" på 64 m. o. h., der er det højeste punkt i området.

Naturinteresserne på Naturstyrelsens arealer knytter sig primært til det særegne egekrat og de lysåbne arealer, bl.a. Lyngbos Hede.

For en uddybende beskrivelse af Natura 2000-området, herunder præsentation af udpegningsgrundlaget for området, henvises til Natura 2000-planen. På SVANAs hjemmeside kan der også findes forklaring af begreber mv.

**Tabel I: Kortlagte lysåbne naturtyper i plejeplanen**

	Naturtype	Areal
<b>2130</b>	Grå/grøn klit	84,0
<b>2140</b>	Klithede	279,4
<b>2110</b>	Forklit	1,0
<b>2120</b>	Hvid klit	7,1
<b>2190</b>	Klitlavning	23,0
<b>2170</b>	Grårisklit	4,1
<b>I alt</b>		398,6

Plejeplanen er udarbejdet i overensstemmelse med Natura 2000-planens målsætninger og adresserer konkret følgende områdespecifikke retningslinjer fra Natura 2000-planens indsatsprogram:

- Der iværksættes en bekæmpelse af invasive arter på naturtypen grå/grøn klit med fokus på arealer med en forekomst på over 10 %
- Der gennemføres en grundlæggende indsats på hedearealer med henblik på forbedring af naturtilstanden ved enten efterfølgende pleje eller periodevis rydning/skrælning/afbrænding

#### **Indsats for de lysåbne naturtyper**

I det følgende angives Naturstyrelsens planlagte indsats for de lysåbne naturtyper på udpegningsgrundlaget. Indsatsen er beskrevet i 2 tabeller:

- Plejemål for lysåbne naturtyper
- Planlagte løbende plejetiltag for lysåbne naturtyper

**Tabel II: Plejemål for lysåbne naturtyper**

	Naturtype	Målsætning	Areal
<b>2130</b>	Grå/grøn klit	Sikring af naturtypen	32,5
		Naturtypebevarende pleje	51,5
<b>2140</b>	Klithede	Sikring af naturtypen	8,6
		Naturtypebevarende pleje	270,8
<b>2110</b>	Forklit	Sikring af naturtypen	1,0
<b>2120</b>	Hvid klit	Sikring af naturtypen	7,1
<b>2190</b>	Klitlavning	Sikring af naturtypen	2,7
		Naturtypebevarende pleje	20,3
<b>2170</b>	Grårisklit	Sikring af naturtypen	4,1
Ialt			398,5

**Tabel III: Planlagte løbende plejetiltag for lysåbne naturtyper**

	Naturtype	Indsats	Eksisterende eller ny indsats	Areal
<b>2130</b>	Grå/grøn klit	<b>Bekæmpelse af invasive arter</b>	Eksisterende	12,3
		<b>Græsning</b>	Eksisterende	30,0
		<b>Rydning af opvækst</b>	Eksisterende	43,0
		<b>Ingen indsats i planperioden</b>	Eksisterende	13,1
		<b>Afbrænding</b>	Eksisterende	14,0
<b>2140</b>	Klithede	<b>Bekæmpelse af invasive arter</b>	Eksisterende	10,5
		<b>Græsning</b>	Eksisterende	177,0
		<b>Rydning af opvækst</b>	Eksisterende	242,7
		<b>Afbrænding</b>	Eksisterende	115,9
<b>2110</b>	Forklit	<b>Ingen indsats i planperioden</b>	Eksisterende	1,0
<b>2120</b>	Hvid klit	<b>Ingen indsats i planperioden</b>	Eksisterende	7,1
<b>2190</b>	Klitlavning	<b>Græsning</b>	Eksisterende	14,5
		<b>Ingen indsats i planperioden</b>	Eksisterende	1,1
		<b>Afbrænding</b>	Eksisterende	0,1
		<b>Tørveskrælning</b>	Eksisterende	1,5
<b>2170</b>	Grårisklit	<b>Græsning</b>	Eksisterende	2,8

I tabel III er der en opdeling i to kategorier "Eksisterende" og "Nyt":

- "Eksisterende": Kategorien dækker over de tilfælde, hvor det pågældende plejetiltag allerede er omfattet af den eksisterende driftsforvaltning eller hvor det fremgår af eksisterende driftsplaner og lignende, at plejetiltaget vil blive gennemført i plejeplanperioden.
- "Nyt": Kategorien omfatter de tiltag, der alene gennemføres for at opfylde målene i N2000-planerne for 2016-2021.

### **Forventningen til den samlede indsats**

Den samlede indsats for naturtyper og arter på styrelsens arealer forventes at medføre, at:

- Naturtyper, der er vurderet til natur/skovtilstandsklasse I eller II har en udvikling i deres areal og tilstand, der er stabil eller i fremgang.
- Naturtyper, der er vurderet til natur/skovtilstandsklasse III-V har en udvikling i deres natur/skovtilstand, der er i fremgang, således at der på sigt opnås natur/skovtilstand I-II og gunstig bevaringsstatus, såfremt de naturgivne forhold giver mulighed for det.
- Det samlede areal af naturtypen skal være stabilt eller i fremgang, hvis naturforholdene tillader det.

## Bilag 2: Indsatsprogram af den statslige Natura 2000-plan

### Generelle retningslinjer

- 1.1 Myndighederne tager i deres administration af lovgivningen og deres forvaltning udgangspunkt i målsætningen for det enkelte Natura 2000-område og sikrer dermed en grundlæggende beskyttelse af udpegningsgrundlaget.
- 1.2 Der arbejdes for at sikre de lysåbne terrestriske naturtyper en hensigtsmæssig hydrologi, drift og pleje.
- 1.3 Der arbejdes på at opnå størst mulig naturmæssig robusthed og sammenhæng i områdets natur ved at sikre større driftsenheder af lysåbne naturtyper.
- 1.4 Hydrologiprojekter finansieret via landdistriktsprogrammet, igangsatte Life-projekter og udvidelse/sikring af levesteder fra Natura 2000-planen 2010-15 afsluttes.
- 1.5 For skovnaturtyper skal sikres en skovnaturtypebevarende drift og pleje. I særlige tilfælde kan permanent ophør af drift (urørt skov) være nødvendig for at opfylde direktivforpligtelsen.
- 1.6 Indsatser gennemført i 1. planperiode vedligeholdes, f.eks. ved genrydning af arealer, hvor der tidligere har været gennemført en Natura 2000-indsats.

### Område-specifikke retningslinjer

- 2.1 Der iværksættes en bekæmpelse af invasive arter på naturtypen grå/grøn klit med fokus på arealer med en forekomst på over 10 %.
- 2.2 Der gennemføres en grundlæggende indsats på hedearealer med henblik på forbedring af naturtilstanden ved enten efterfølgende pleje eller periodevis rydning/skrælning/afbrænding.

## Bilag 3: Naturtyper og arter på udpegningsgrundlag

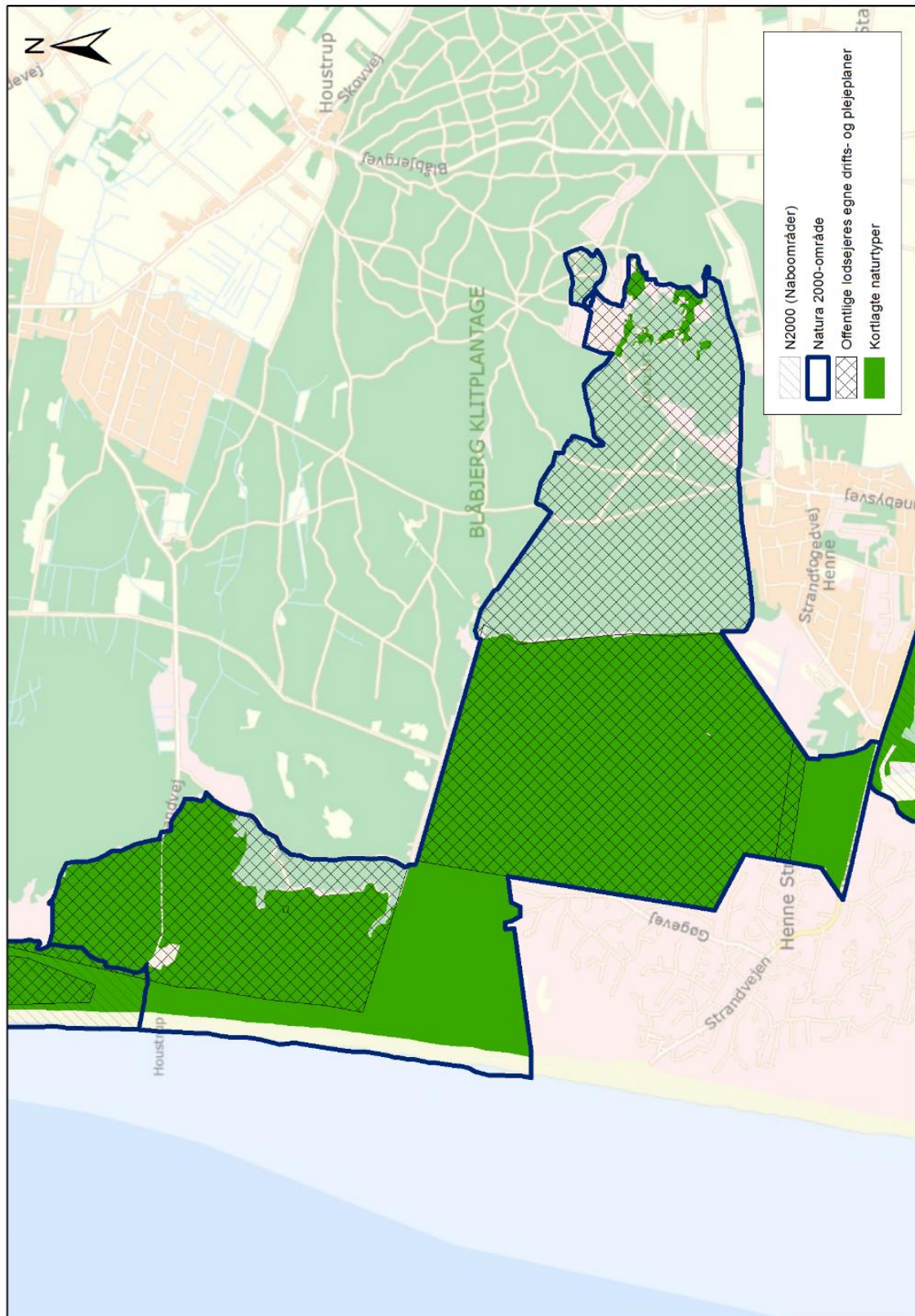
Udpegningsgrundlag for Natura 2000-område bestående af habitatområde H72.

**Tabel 4. Naturtyper på udpegningsgrundlaget for habitatområde nr. 72.**

<b>Naturtype nr.</b>	<b>Naturtype navn</b>	<b>Handleplanmyndighed Varde Kommune (areal i hektar)</b>
2110	Forklit	1
2120	Hvid klit	10
2130	Grå/grøn klit	38
2140	Klithede	36
2160	Havtornklit	<1
2170	Grårisklit	3
2180	Skovklit	-
2190	Klitlavning	3
2250	Enebærklit	-
3130	Søbred med småurter	-
7230	Rigkær	-

\* Omfatter ikke offentlige arealer hvor ejeren gennemføre Natura 2000-planen i egen drifts og plejeplan.

## Bilag 4: Kortbilag. Blåbjerg Egekrat, Lyngbos Hede og Hennegårds Klitter





**Varde  
Kommune**